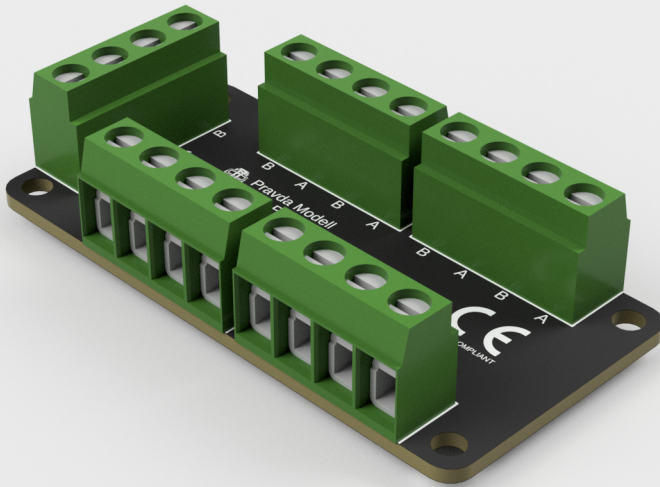




Bedienungsanleitung



00-001 Stromverteiler 8-Pin

Inhalt

1. Produktbeschreibung	3
2. Sicherheitshinweise	3
2.1 Elektrische Gefahren	3
2.2 Mechanische Gefahren	4
2.3 Brandgefahr	4
3. Installation	5
4. WEEE & EG-Konformität	6
4.1 Erklärungen zur WEEE Richtlinie	6
4.2 EG-Konformität	6
5. Änderungshistorie	6

1. Produktbeschreibung

Der Stromverteiler verfügt über 8+2 Ausgangspaare, 8 Paare zum Verteilen und 2 Paare für durchlaufende Verkabelung, mit den Bezeichnungen "A" und "B". Intern sind jeweils alle "A"-Pins miteinander verbunden und ebenso alle "B"-Pins. Alle Ausgänge sind mit Schraubklemmen ausgestattet, die einen einfachen und sicheren Anschluss ermöglichen. Die Leiterplatte besitzt 4 Montagebohrungen (eine pro Ecke) mit einem Durchmesser von 3,2 mm, die eine Befestigung des Verteilers unter der Anlage erleichtern. Der Verteiler ist für einen Gesamtstrom von bis zu 4 A ausgelegt; es gibt keine separate Begrenzung pro Ausgang. Die maximal zulässige Spannung beträgt 30 V Gleichstrom.

Die genaue Geometrie und Abmessungen des Verteilers sind in Abbildung 1 dargestellt.

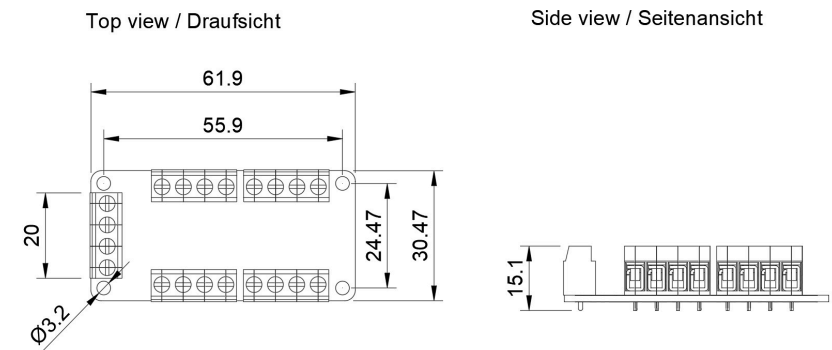


Abbildung 1: Produktgeometrie

2. Sicherheitshinweise

Lesen Sie die folgenden Sicherheitshinweise vor dem Gebrauch des Verteilers aufmerksam durch. Stellen Sie sicher, dass das Gerät nicht von Personen verwendet oder montiert wird, die mit diesen Sicherheitshinweisen nicht vertraut sind.

2.1 Elektrische Gefahren

Der Stromverteiler ist ein elektrisches Gerät und kann bei unsachgemäßem Gebrauch Gefahren für Personen und Geräte

darstellen. Zum Schutz Ihrer eigenen Sicherheit beachten Sie bitte die folgenden Hinweise:

- Berühren Sie den Verteiler nicht, solange er unter Spannung steht
- Stellen Sie sicher, dass das Gerät stromlos ist bevor Sie Änderungen an den Anschlüssen vornehmen
- Verwenden Sie nur Gleichstromquellen mit einer Spannung von 0-30 V DC
- Achten Sie darauf, dass durch den Verteiler kein Strom über 4 A fließt, auch nicht kurzzeitig
- Kontrollieren Sie alle angeschlossenen Verbraucher und Stromkreise, bevor Sie den Strom einschalten, um Kurzschlüsse zu vermeiden. Kurzschlüsse stellen eine Gefahr für Personen und das Gerät dar.
- Verwenden Sie das Gerät ausschließlich in trockenen Räumen bei Raumtemperatur

2.2 Mechanische Gefahren

Beim Umgang mit dem Stromverteiler sind folgende Punkte zu beachten:

- Scharfe Kanten: Die Leiterplatte kann scharfe Kanten aufweisen. Achten Sie beim Hantieren darauf, sich nicht zu verletzen
- Kurzschlussgefahr durch mechanische Beschädigung: Stellen Sie sicher, dass freistehende Kontakte auf der Unterseite des Geräts bei der Montage nicht versehentlich miteinander verbunden werden. Dies kann zu gefährlichen Kurzschlüssen führen.
- Achten Sie darauf, den Lötstopplack auf der Leiterplatte nicht zu beschädigen, da auch dies Kurzschlüsse verursachen kann.
- Wenn Sie Schrauben zur Befestigung des Geräts verwenden, achten Sie darauf, diese nicht zu fest anzuziehen, um Beschädigungen zu vermeiden. Dies könnte Kurzschlüsse verursachen oder scharfe Kanten entstehen lassen.

2.3 Brandgefahr

Bei unsachgemäßer Verwendung, die zu Kurzschlüssen führt, kann sich der Verteiler stark erhitzen und in der Nähe befindliche Objekte oder das Gerät selbst in Brand setzen.

Unter Maximallast entsteht ebenfalls Wärme; achten Sie daher auf ausreichenden Abstand zu leicht brennbaren Materialien und berühren Sie das Gerät während des Betriebs nicht.

3. Installation

Das Gerät verfügt über vier Bohrungen in den Ecken, die optional zur Befestigung verwendet werden können. Alternativ können Sie auch eigene Montagemethoden einsetzen. Achten Sie beim Befestigen darauf, die Schrauben nicht zu fest anzuziehen, um eine Beschädigung der Leiterplatte zu vermeiden. Montieren Sie den Verteiler ausschließlich an einem trockenen Ort und mit ausreichendem Abstand zu leicht brennbaren Materialien. Stellen Sie sicher, dass die Montagefläche nicht leitend ist, da leitende Untergründe zu gefährlichen Kurzschlüssen führen können. Zum Anschluss verwenden Sie die integrierten Schraubklemmen. Gehen Sie dazu wie folgt vor: Lösen Sie die Schraube der gewünschten Klemme mit einem Schraubendreher. Führen Sie den Draht bzw. das Kabel ein. Ziehen Sie die Schraube wieder fest. Die verbauten Schraubklemmen sind geeignet für Leiterquerschnitte von 12–30 AWG bzw. 0,05–3,31 mm².

4. WEEE & EG-Konformität

4.1 Erklärungen zur WEEE Richtlinie

Bei diesem Produkt handelt es sich um ein Elektrogerät. Es unterliegt den Bestimmungen der WEEE-Richtlinie 2012/19/EU sowie dem Deutschen ElektroG.

Entsorgen Sie das Gerät nicht über den Hausmüll, sondern führen Sie es einer geeigneten Sammelstelle für Altgeräte zu.

WEEE-Reg.-Nr. DE11302305

4.2 EG-Konformität

Dieses Produkt erfüllt die Anforderungen der folgenden EU-Richtlinien und trägt daher die CE-Kennzeichnung:

- Richtlinie 2014/30/EU und die zu Grunde liegenden Normen EN 55014-1 und EN 61000-6-3 über die elektromagnetische Verträglichkeit.
- Richtlinie 2011/65/EU und die zu Grunde liegende Norm EN IEC 63000:2018 zur Beschränkung der Verwendung bestimmter gefährlicher Stoffe in Elektro- und Elektronikgeräten (RoHS).

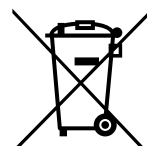
5. Änderungshistorie

Version 1.0: Dokument erstellt

Anwendbar für Hardware Rev 0

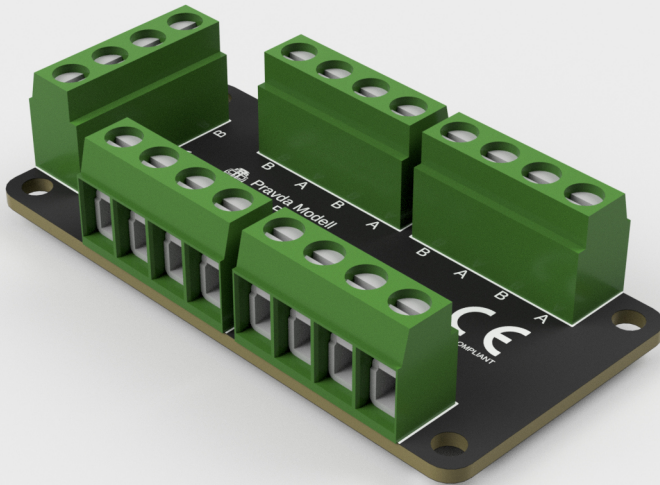
Irrtümer und technische Änderungen vorbehalten.

Pavel Pravda
Vogesenstraße 15
76297 Stutensee
E-Mail: pravdamodell@pravdamodell.com
Web: pravdamodell.com
Shop: shop.pravdamodell.com





User Manual



00-001 Power distributor 8-pin

Table of Contents

1. Product description	3
2. Safety instructions	3
2.1 Electrical hazards	3
2.2 Mechanical hazards	4
2.3 Fire hazard	4
3. Installation	4
4. WEEE & EC-Compliance	6
4.1 Explanations regarding the WEEE Directive	6
4.2 EC-Compliance	6
5. Revision history	6

1. Product description

The power distributor features 8 + 2 output pairs: 8 pairs for distribution and 2 pairs for pass-through wiring, labeled "A" and "B". Internally, all "A" pins are connected to each other, and likewise all "B" pins. All outputs are equipped with screw terminals that allow for a simple and secure connection. The PCB has four mounting holes (one in each corner) with a diameter of 3.2 mm, making it easy to mount the distributor underneath the layout. The distributor is rated for a total current of up to 4 A; there is no separate limit per output. The maximum permissible voltage is 30 V DC.

The exact geometry and dimensions of the distributor are shown in Figure 1.

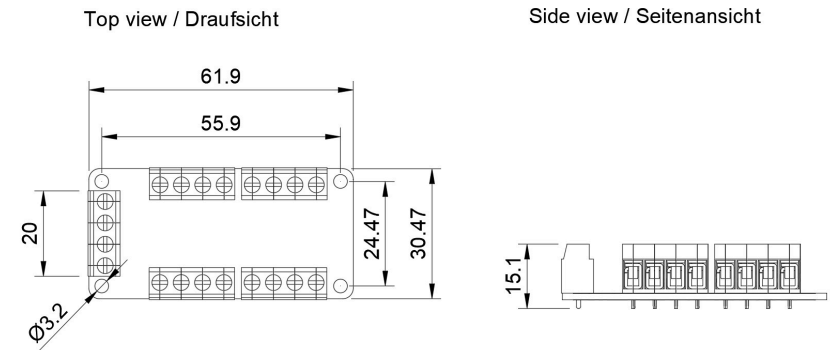


Figure 1: Product Geometry

2. Safety instructions

Read the following safety instructions carefully before using the distributor. Ensure that the device is not used or installed by anyone who is not familiar with these safety instructions.

2.1 Electrical hazards

The power distributor is an electrical device and can pose a risk to people and equipment if used improperly. To protect your safety, please observe the following instructions:

- Do not touch the distributor while it is powered
- Ensure that the device is de-energized before making any changes to the connections
- Use only DC power sources with a voltage of 0-30 V DC
- Make sure that no current exceeding 4 A flows through the distributor, not even briefly
- Check all connected loads and circuits before turning on the power to avoid short circuits. Short circuits pose a danger to both people and the device.
- Use the device only in dry rooms at room temperature

2.2 Mechanical hazards

When handling the power distributor, please observe the following points:

- Sharp edges: The PCB may have sharp edges. Be careful when handling it to avoid injury.
- Risk of short circuits from mechanical damage: Ensure that exposed contacts on the underside of the device do not accidentally touch each other during installation. This can cause dangerous short circuits.
- Take care not to damage the solder mask on the PCB, as this can also lead to short circuits.
- If you use screws to mount the device, avoid overtightening them to prevent damage. This could cause short circuits or create sharp edges.

2.3 Fire hazard

Improper use that leads to short circuits can cause the distributor to heat up significantly and may ignite nearby objects or the device itself.

The device also generates heat under maximum load; therefore, maintain a safe distance from flammable materials and do not touch the device while it is in operation.

3. Installation

The device has four holes in the corners, which can optionally be used for mounting. Alternatively, you may use your own mounting methods. When securing the device, be careful not to overtighten the screws to avoid damaging the PCB. Mount the distributor only in a dry location and

with sufficient distance from flammable materials. Ensure that the mounting surface is non-conductive, as conductive surfaces can cause dangerous short circuits. To make connections, use the integrated screw terminals as follows: Loosen the screw of the desired terminal with a screwdriver. Insert the wire or cable. Tighten the screw again. The built-in screw terminals are suitable for conductor cross-sections of 12–30 AWG or 0.05–3.31 mm².

4. WEEE & EC-Compliance

4.1 Explanations regarding the WEEE Directive

This product is an electrical device and is subject to the provisions of the WEEE Directive 2012/19/EU as well as the German Electrical and Electronic Equipment Act (ElektroG).

Do not dispose of the device with household waste. Instead, take it to an appropriate collection point for electronic waste.

WEEE-Reg.-No. DE11302305

4.2 EC-Compliance

This product complies with the requirements of the following EU directives and therefore bears the CE marking:

- Directive 2014/30/EU and the underlying standards EN 55014-1 and EN 61000-6-3 on electromagnetic compatibility.
- Directive 2011/65/EU and the underlying standard EN IEC 63000:2018 on the restriction of the use of certain hazardous substances in electrical and electronic equipment (RoHS).

5. Revision history

Revision 1.0: Document created

Applicable to Hardware Rev 0

Subject to errors and technical changes.

Pavel Pravda
Vogesestraße 15
76297 Stutensee
E-Mail: pravdamodell@pravdamodell.com
Web: pravdamodell.com
Shop: shop.pravdamodell.com

